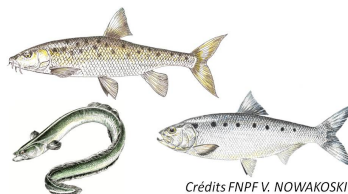


## CONTEXTE PISCICOLE - COURS D'EAU

660005 - Le Tech de Villelongue dels Monts au Tanyari

Domaine intermédiaire



Espèce(s) repère(s)

Anguille, Barbeau méridional

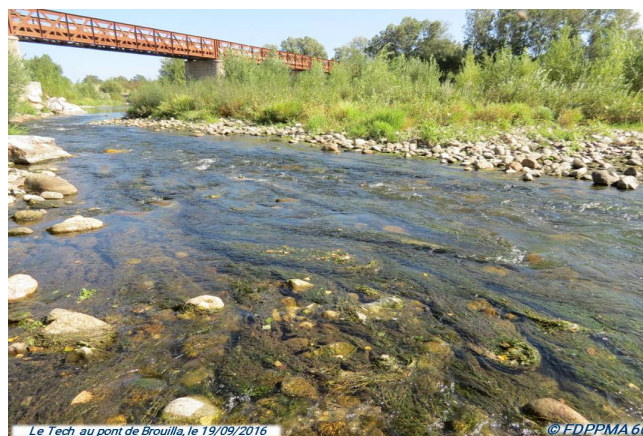
Espèce(s) cible(s)

Alose feinte

Etat piscicole

Très perturbé

Vue(s) représentative(s)



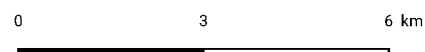
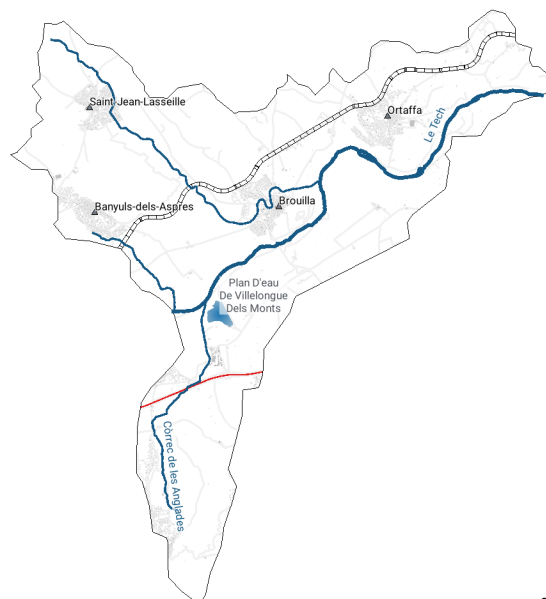
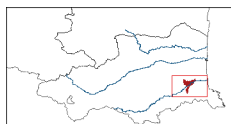
Partenaires financiers



Plan Départemental pour la Protection du milieu aquatique et la  
Gestion des ressources piscicoles ( PDPG 2019 )

Fiche contexte éditée le 31/5/2019

## I - Localisation du contexte



Sources: BD TOPO (DDTM - © IGN ) modifiée par la FDPPMA, Contextes piscicoles (FDPPMA)

## II - Description générale

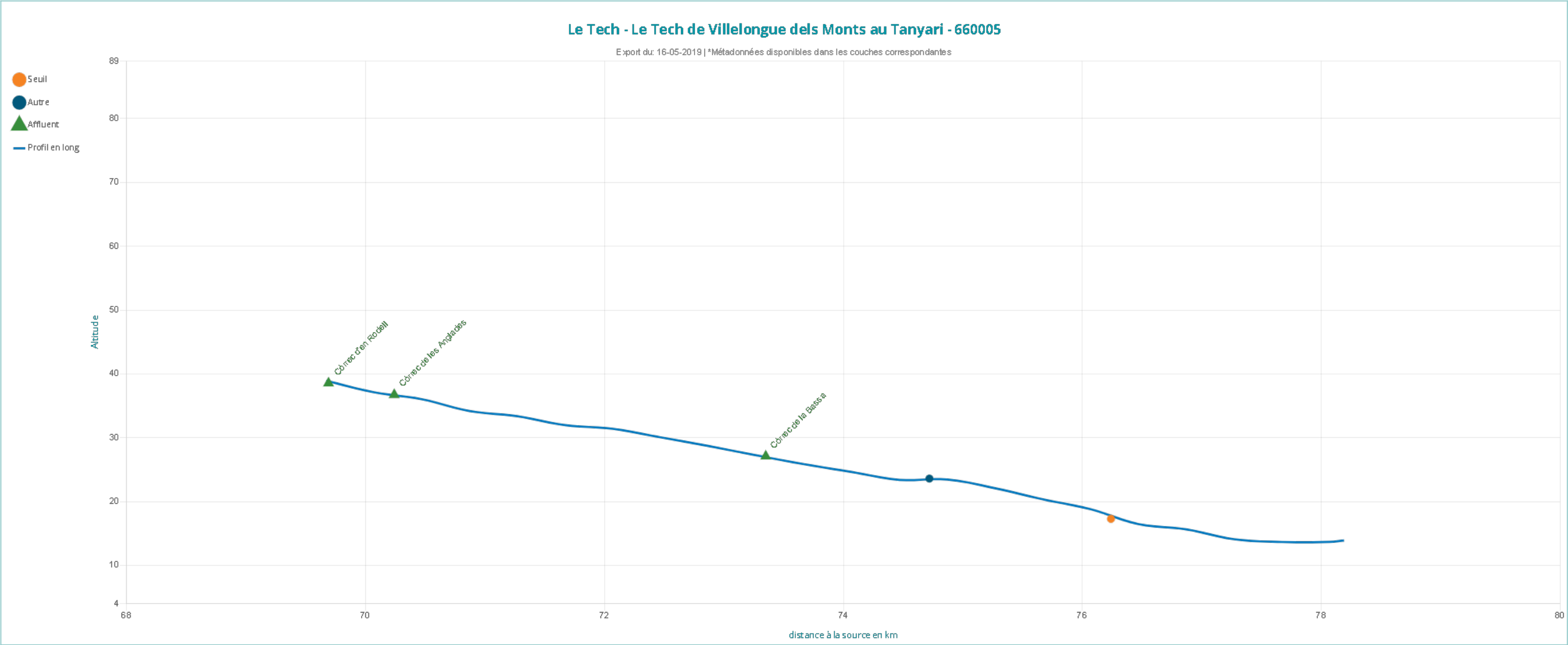
Longueur totale des cours d'eau dans le contexte		
34,9 km		

Nom du bassin versant	Pourcentage du bassin versant occupé par le contexte	Surface du bassin versant en km <sup>2</sup>
Le Tech	4,1 %	722,9 km <sup>2</sup>

Cours d'eau principal	Limite amont	Limite aval
Le Tech	Amont éloigné plan d'eau de Villelongue dels Monts	Confluence avec le Tanyari

### Plan(s) d'eau

Nom(s)
Plan d'eau de Villelongue dels Monts



Sources: BD Alti 25 m (© IGN ), BD Topo (DDTM - © IGN ) modifiée par la FDPPMA

---

## Principaux cours d'eau et affluents dans le contexte

### Cours d'eau principal

Code Hydro	Code inventaire	Nom	Longueur	Altitude amont	Altitude aval	Pente moyenne
Y02-04002	04	Le Tech	9,19 Km	38,9 m	13,9 m	0,0 %

### Affluent(s)

Code Hydro	Code inventaire	Nom	Longueur	Altitude amont	Altitude aval	Pente moyenne
Y0281000	04.99	Còrrec d'en Rodell	2,13 Km	80,6 m	38,6 m	2,0 %
Y0280500	04.00g	Còrrec de les Anglades	4,08 Km	126,2 m	36,7 m	2,2 %
Y0280520	04.01e	Còrrec de la Bassa	6,86 Km	86,1 m	27,1 m	0,9 %

### Sous-affluent(s)

*Pas de sous-affluents dans le contexte*

### Prises d'eau des canaux

Nom(s)
--------

Canal d'Elne, Canal d'Ortaffa
-------------------------------

Source: DDTM modifiée par la FDPPMA

---

## Station(s) hydrologique(s)

### Axe principal

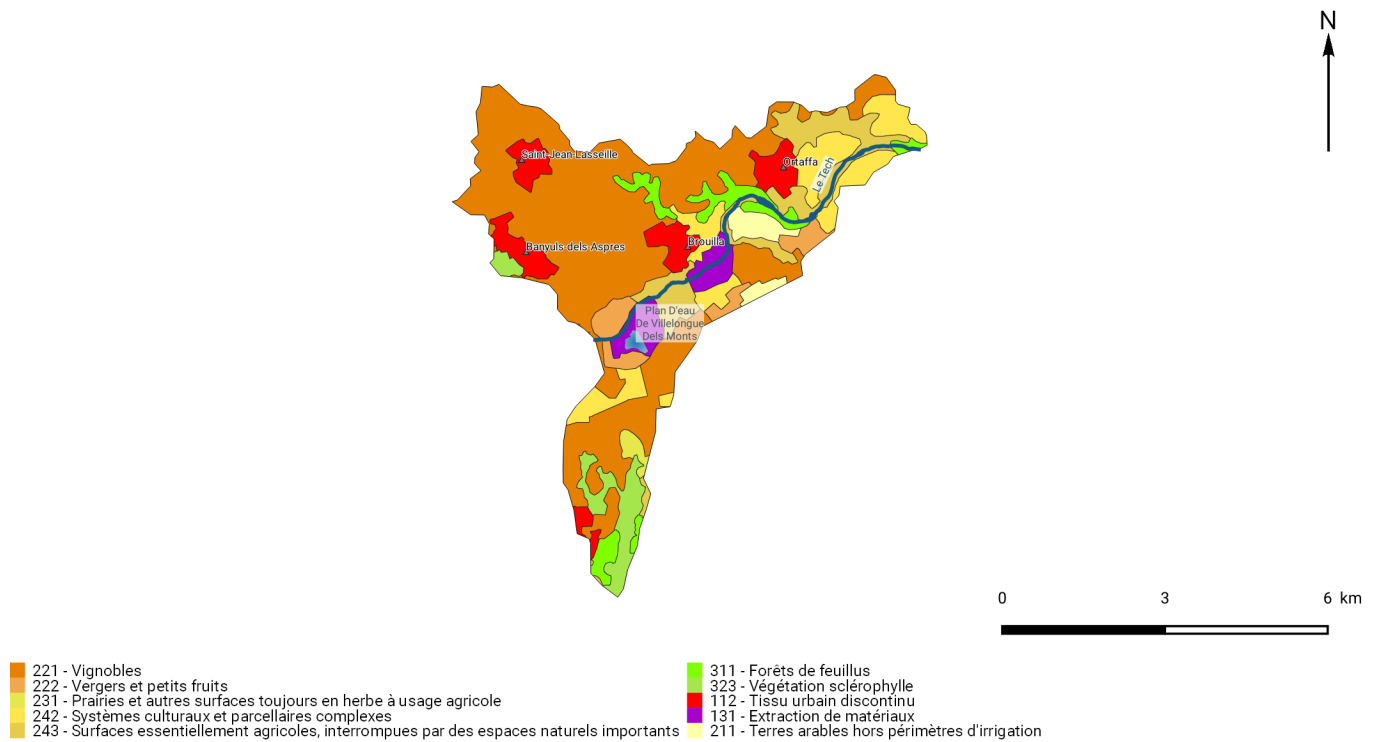
*Pas de station hydrologique sur l'axe principal*

### Autre(s) station(s)

*Pas de station(s) hydrologique(s)*

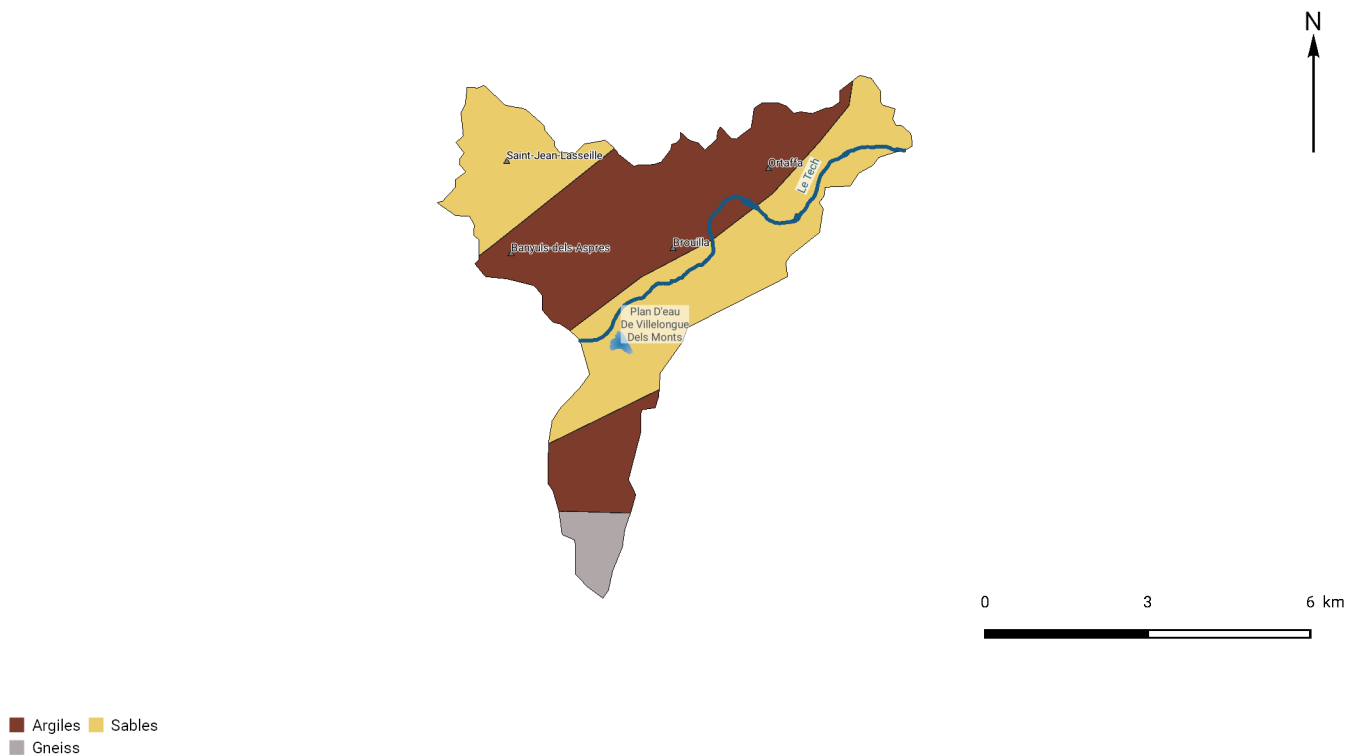
### III - Données générales

#### Occupation du sol



Sources: BD TOPO (DDTM - © IGN ) modifiée par la FDPPMA , Contextes piscicoles (FDPPMA), Corine Land Cover (Ministère de la Transition écologique et solidaire)

#### Géologie



Sources: BD TOPO (DDTM - © IGN ) modifiée par la FDPPMA, Contextes piscicoles (FDPPMA), Lithologie simplifiée (BRGM)

## Mesures réglementaires de protection du contexte

Thème	Code	Nom	Observations
Continuité écologique (L-214 du Code de l'Environnement)			
	FR0604722	Le Tech de 800m en amont du seuil de Nicolères (coordonnées L93 X= 688 187, Y= 6 159 509) à la mer	Liste 2
	FR0603365	Le Tech	Liste 1
Contrat de milieu			
	R003	Tech	Contrat de milieu
Installation(s) classée(s)			
	0066.02409	TUBERT Patrick SARL Compostage	Icpe
	0066.01385	LAFARGEHOLCIM GRANULATS - BROUILLA	Icpe
	0066.06053	SCV les Vignobles du Sud Roussillon	Icpe
	0066.04629	Ville d'ELNE - DECHARGE D'ORTAFFA	Icpe
	0066.06054	SCA Les Vignobles du Sud Roussillon	Icpe
Natura 2000			
	FR9101478	Le Tech	sites d'intérêt Communautaire (JOEU)
Plagepomi			
	FRDR234a	le tech du ravin de molas au tanyari	Alose
	FRDR234b	le tech du tanyari à la mer méditerranée	Anguille
	FRDR234a	le tech du ravin de molas au tanyari	Anguille
	FRDR234a	le tech du ravin de molas au tanyari	Lamproie
Sage			
	SAGE06028	Nappes plio-quaternaires de la plaine du Roussillon	
	SAGE06030	Tech-Albères	
Znieff			
	910030498	Vallée Du Tech De Céret À Ortaffa	Znieff de type 1
	910010837	Massif Des Albères	Znieff type 2
	910010848	Rivière Le Tech	Znieff type 2
Zone(s) de répartition des eaux			
	06D12	Sous-bassin du Tech en aval d'Amélie-les-bains hors Côte vermeille	Zone_repartition_eau

## IV - Masses d'eau DCE sur le contexte, objectifs et état



Code	Nom	Etat écologique	Etat chimique	Objectif d'état	Echéance d'état
FRDR234a	le tech du ravin de molas au tanyari	Moyen	Bon	bon état	2027

## V - Peuplement

Domaine	Zonation piscicole	Biocénotype(s)
Intermédiaire	Zone à barbeau	B6
Espèce(s) repère(s)	Espèce(s) cible(s)	Etat fonctionnel
Anguille, Barbeau méridional	Alose feinte	Très perturbé
Poissons migrateurs	Espèce(s) invasive(s)	Autre(s) espèce(s) d'intérêt particulier
Alose feinte, Anguille	Ecrevisse américaine	Anguille, Barbeau méridional

### Peuplement actuel

Espèce(s) majoritaire(s)	Espèce(s) occasionnelle(s)
Anguille, Barbeau méridional, Goujon	Blennie fluviatile, Chevaine, Loche franche, Ecrevisse américaine, Vairon, Vandoise

### Peuplement potentiel

Espèce(s) centrale(s)	Espèce(s) intermédiaire(s)
Anguille, Barbeau méridional	Blennie fluviatile, Carpe commune, Chevaine, Vandoise

### Inventaire(s) piscicole(s) récent(s)

Année	Cours d'eau	Commune	Lieu-dit	Espèce	Etat du peuplement	Fournisseur
2016	Tech	Brouilla	Brouilla amont pont	Anguille, Barbeau méridional, Blennie, Chevaine, Goujon, Loche franche, Ecrevisse américaine, Vairon, Vandoise	Bon	FDPPMA

\* La mise à disposition des données AFB n'engage pas la responsabilité de celle-ci sur les exploitations qui en sont faites et ne prévaut pas sur les avis techniques que l'AFB pourraient être amenée à formuler sur ces données.



## VI - Biodiversité remarquable

### Synthèse

**Espèces protégées :** Agrion de Mercure, Grand Cormoran, Emyde Léporeuse et Loutre d'Europe

**Espèces invasives :** Vison d'Amérique, Canne de Provence, Renouée du Japon, Balsamine de l'Himalaya...

## VII - Gestion et halieutisme

Gestionnaire	Nom	Linéaire dans le contexte (Km)
AAPPMA	L'Albérienne	22,23

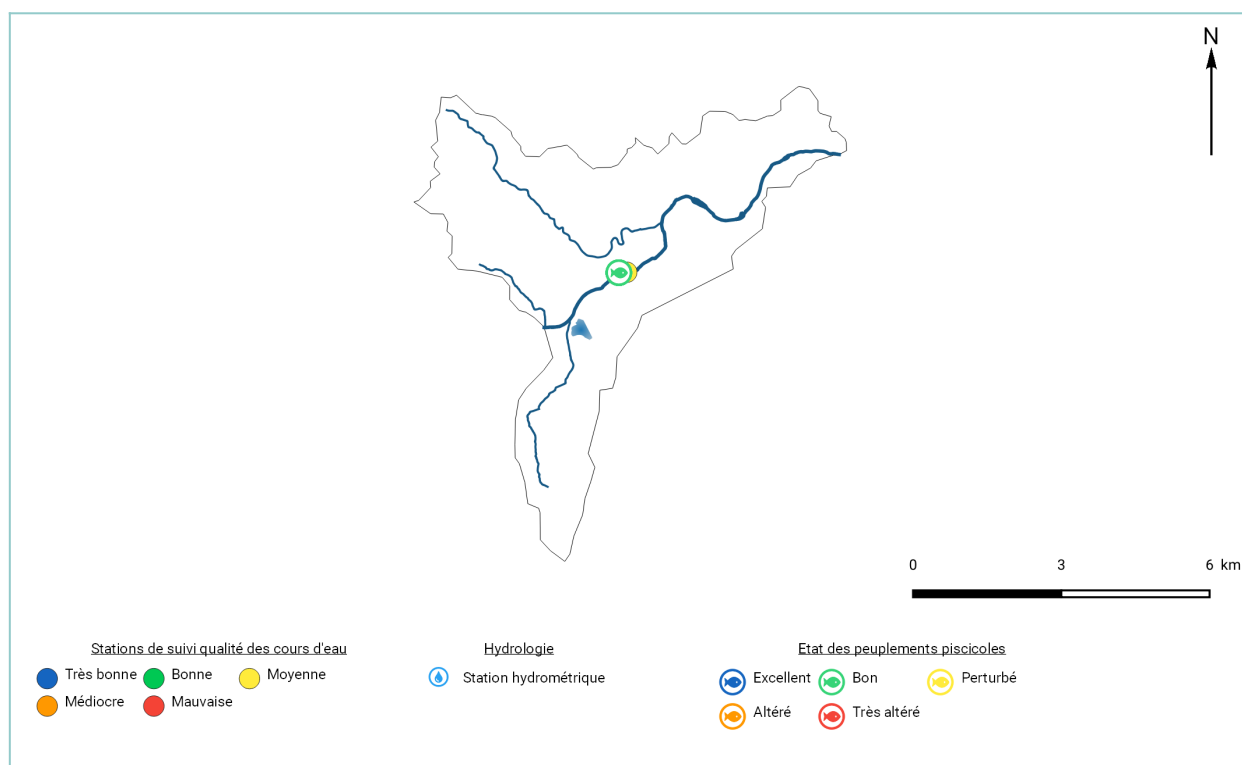
Type de gestion piscicole des 5 dernières années	Catégorie piscicole
<p><b>Gestion patrimoniale</b></p> <p><b>excepté</b></p> <p>Déversements de <b>145 à 150 kg de Truites Arc-en-Ciel</b> chaque année en 3 ou 4 déversements pour le Parcours de Pêche de Loisirs sur le Tech au passage à gué d'Ortaffa.</p> <p>Déversement de <b>40 kg de perches</b> au passage à gué d'Ortaffa en <b>2013</b></p>	2ème catégorie

Démarche collective de gestion et de préservation des milieux	
Nom	Porteur
<i>SAGE Tech-Albères</i>	<i>SMIGATA</i>
<i>NATURA 2000</i>	<i>SMIGATA</i>
<i>PGRE</i>	<i>SMIGATA</i>
<i>PLAGEPOMI</i>	<i>DREAL</i>

Administration en charge de la police de l'eau et de la pêche	Police de la pêche
<i>AFB, ONCFS, DDTM (SER), Gendarmerie nationale</i>	<i>FDPPMA, AAPPMA disposant de GPPB</i>

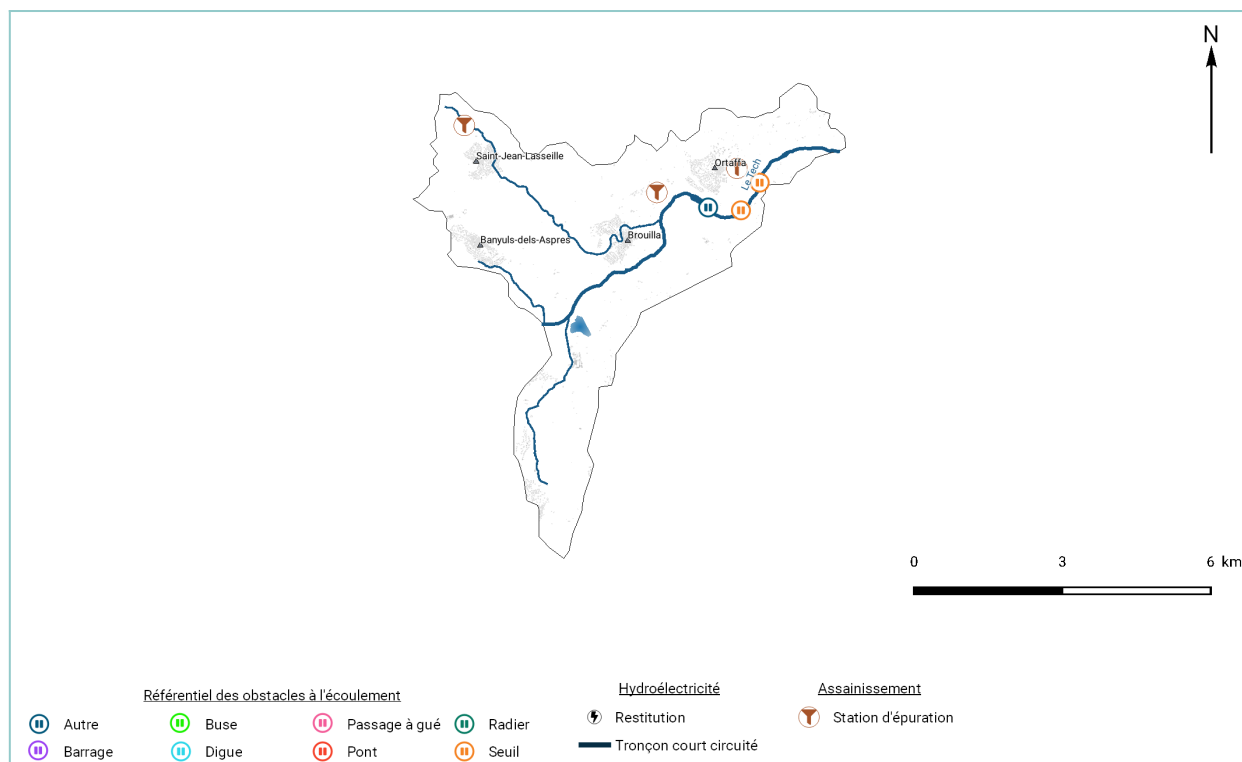
## VIII - Diagnostics et pressions anthropiques

### Données disponibles sur les milieux aquatiques



Sources: BD TOPO (DDTM - © IGN) modifiée par la FDPPMA, Contextes piscicoles (FDPPMA), Stations qualité (Conseil départemental des Pyrénées-Orientales et Agence de l'eau RMC), Banque Hydro (Ministère de la Transition écologique et solidaire - certaines coordonnées ont été corrigées)

### Activités anthropiques principales



Sources: BD TOPO (DDTM - © IGN) modifiée par la FDPPMA, Stations d'épuration (Ministère de la Transition écologique et solidaire), Référentiel des obstacles à l'écoulement (Agence française pour la biodiversité), Contextes piscicoles (FDPPMA)

Facteurs			Etat fonctionnel		Evaluation de l'impact à l'échelle du contexte	
	Nature et localisation		Description	Effets		
Importance de l'impact	Nature	Localisation			Recrutement	Accueil
<i>Principal</i>	<i>Passage à gué d'Ortaffa (ROE34328)</i>	<i>Passage à gué d'Ortaffa</i>	<i>3ème ouvrage limitant la remontée des migrateurs. Ce passage à gué limite la remontée des poissons. Cet ouvrage est concerné par l'étude pour la restauration de la continuité écologique du Tech aval et les investigations complémentaires sur la définition de l'impact hydrogéologique de l'aménagement des ouvrages (paléochenal) porté par le SMIGATA.</i>	<i>Limite la libre circulation des espèces piscicoles. Réduction des caches et abris. Diminution de la capacité d'accueil.</i>	<i>Modéré</i>	<i>Modéré</i>
<i>Principal</i>	<i>Seuil de la prise d'eau du canal d'Elne (ROE34729)</i>	<i>au droit du seuil de la prise d'eau du canal d'Elne</i>	<i>Le seuil de la prise d'eau du canal d'Elne fait l'objet d'une étude préliminaire porté par le SMIGATA sur la restauration de la continuité écologique du Tech aval et d'investigations complémentaires sur la définition de l'impact hydrogéologique de l'aménagement des ouvrages (paléochenal).</i>	<i>Limite la libre circulation des espèces piscicoles et des sédiments. Réduction des caches et abris. Diminution de la capacité d'accueil.</i>	<i>Modéré</i>	<i>Modéré</i>
<i>Principal</i>	<i>Forte incision</i>	<i>Sur le Tech</i>	<i>L'étude Dynamique Hydro de 2016 réalisée par le SMIGATA montre une très forte incision du lit sur la partie aval du Tech. Passage d'un lit en tresse à un lit mono-chenal et érosion sur X KM linéaires</i>	<i>Fort impact mais localisé sur la diversité et l'attractivité des habitats aquatiques</i>	<i>Modéré</i>	<i>Fort</i>
<i>Principal</i>	<i>Prélèvements d'eau pour l'irrigation</i>	<i>Sur le cours principal du contexte</i>	<i>Nombreux prélèvements d'eau en période estivale sur la partie amont impactant aussi ce secteur.</i>	<i>Diminution de la capacité d'accueil, diminution de la microfaune benthique, dégradation ou suppression de zones de reproduction</i>	<i>Modéré</i>	<i>Fort</i>
<i>Principal</i>	<i>Espèce animale invasive : Vison d'Amérique (Neovison vison, anciennement Mustela vison)</i>	<i>Tout le contexte</i>	<i>Le Vison d'Amérique est une espèce invasive et opportuniste faisant concurrence à la Loutre d'Europe. De plus, il est aussi considéré comme prédateur du Desman des Pyrénées et des espèces piscicoles comme la Truite Fario et le Barbeau Méridional, espèces patrimoniales dans le département. Il peut également se nourrir d'amphibiens et affecter les pontes des oiseaux limicoles.</i>	<i>Impact sur les espèces piscicoles, particulièrement les géniteurs.</i>	<i>Pas ou peu d'impact</i>	<i>Fort</i>
<i>Annexe</i>	<i>Présence d'un mollusque asiatique (corbicula fluminea)</i>	<i>Sur le Tech et le canal des Albères principalement</i>	<i>L'arrivée de cette espèce, il y a deux ou trois ans, sur la vallée du Tech, semble inquiéter les gestionnaires. Cette espèce semble apprécier les eaux très oxygénées. Elle entre rapidement en compétition avec les bivalves autochtones.</i>		<i>Pas ou peu d'impact</i>	<i>Pas ou peu d'impact</i>
<i>Annexe</i>	<i>Espèce animale protégée : Le Cormoran</i>	<i>Sur l'axe principal à proximité du plan d'eau.</i>	<i>Le cormoran semble chaque année impacter de plus en plus les ressources piscicoles.</i>	<i>Mortalité piscicole</i>	<i>Pas ou peu d'impact</i>	<i>Fort</i>

## Synthèse état des lieux et diagnostic

*Le passage à gué d'Ortaffa et le seuil de la prise d'eau du canal d'Elne pose des problèmes de continuité écologique sur le Tech. En effet ces deux obstacles limitent le déplacement des poissons en particulier les migrateurs, comme l'anguille et l'alse feinte.*

*De plus, ce secteur est impacté par les prélèvements d'eau, en amont et dans le contexte, liés à l'usage d'irrigation (et non agricole). Le canal d'Elne est le prélèvement le plus important de ce contexte.*

*Une étude de 2013 sur l'hydromorphologie du Tech, a montré que le lit du cours d'eau a subi une forte incision depuis quelques dizaines d'années. On y retrouve des zones d'affleurements argilo-marneux. L'érosion de fond de lit transforme peu à peu le Tech passant progressivement d'un lit en tresse à un lit "monochenal".*

*Les peuplements piscicoles sont fortement impactés par la présence du Vison d'Amérique, espèce nuisible, se nourrissant d'espèces aquatiques ou semi-aquatique. De plus depuis un ou deux ans, l'arrivée de la moule asiatique, une nouvelle espèce dont on ne connaît pour le moment pas les effets sur les espèces aquatiques semble coloniser le réseau hydrographique, le canal des Albères en abrite une importante quantité.*

*Le peuplement piscicole de ce secteur est composé d'anguilles et de barbeaux méridionaux accompagnés de loches franches, goujons, blennies, vairons et vandoises. Ces espèces constituent le peuplement d'espèces d'eau plutôt conforme avec ce qu'on pourrait s'attendre sur le secteur. Certaines espèces, comme l'alse feinte, sont absentes du peuplement, ceci est lié aux différents obstacles qui se trouvent sur son chemin de migration. La carpe commune est généralement présente aux abords des seuils en rivière.*

## IX - Synthèse des actions préconisées

Cohérence	Priorité	Nom	Descriptif	Localisation	Masse d'eau	Effet attendu sur les espèces repères	Effet attendu sur le milieu	Lien avec l'orientation fondamentale du SDAGE n°	Lien avec l'action du PDM du SDAGE
Groupe 1	Modérée	Etude en cours pour l'aménagement du passage à gué d'Ortaffa	L'étude de l'aménagement du passage à gué d'Ortaffa menée par le SMIGATA touche à sa fin. L'AVP de la refonte du passage à gué est terminé. L'aménagement de l'ouvrage pourrait intervenir avant 2020. La demande de subvention est en cours de réalisation. L'action pourrait débuter début 2019.	Passage à gué d'Ortaffa	FRDR234a	Permettre la libre circulation piscicole		Disposition 6A-05 : Restaurer la continuité écologique des milieux aquatiques	MIA0301 : Aménager un ouvrage qui contraind la continuité écologique (espèces ou sédiments)
Groupe 1	Modérée	Etude en cours sur la prise d'eau du canal d'Elné	L'étude de l'aménagement du seuil de la prise d'eau du canal d'Elné est en cours par le SMIGATA, en attente de décision sur le scénario retenu par le comité de pilotage.	Au droit de la prise d'eau du canal d'Elné	FRDR234a	Permettre la libre circulation piscicole			MIA0301 : Aménager un ouvrage qui contraind la continuité écologique (espèces ou sédiments)
Groupe 2	Absolue	Gestion de l'expansion et régulation du Vison d'Amérique	Gestion concertée avec les différents acteurs (PNR PC, Fédération de Chasse, Louveterie, AFB, Piégeurs, DDTM, ONCFS, FRNC, Syndicats de bassins versant...) pour la régulation du Vison, mise en commun des moyens (techniques et financier), mise en place d'un projet de régulation du Vison par la formation de piégeurs agréés au sein du réseau pêche.	Tout le contexte	FRDR234a	Protection du barbeau et autres espèces piscicoles		OF 6C: Intégrer la gestion des espèces de la faune et de la flore dans les politiques de la gestion de l'eau Dispositions 6C03: Favoriser les interventions préventives pour lutter contre les espèces exotiques envahissantes	
Groupe 2	Modérée	Suivre la colonisation et l'impact de la moule exotique (Corbicula fluminea)	Suivre sa colonisation et faire une recherche bibliographique sur son impact possible sur les milieux aquatiques naturels.	Tout le contexte ainsi que les canaux d'irrigation	FRDR234a			OF 6C: Intégrer la gestion des espèces de la faune et de la flore dans les politiques de la gestion de l'eau Dispositions 6C03: Favoriser les interventions préventives pour lutter contre les espèces exotiques envahissantes	
Groupe 3	Modérée	Contribution aux réflexions sur le partage de la ressource en eau	Participer au suivi du PGRE du Tech porté par le SMIGATA.	Ensemble des cours d'eau plus particulièrement le cours principal	FRDR234a	Restauration de la capacité d'accueil		OF 7 : Atteindre l'équilibre quantitatif en améliorant le partage de la ressource en eau et en anticipant l'avenir	RES0201 Mettre en place un dispositif d'économie d'eau dans le domaine de l'agriculture RES0303 Mettre en place les modalités de partage de la ressource en eau
Groupe 4	Modérée	Contribution aux réflexions sur la gestion sédimentaire	Le syndicat met en oeuvre une gestion des sédiments (gestion des atterrissements, création de néo-chenaux,...) A noter que dans le cadre des travaux GEMAPI du Tanyari, un apport important de sédiments (plusieurs dizaines de milliers de m3) sera fait dans ce contexte d'ici 2020). Participer aux réflexions sur la remobilisation des sédiments par le Tech et étudier ces zones d'affleurement en collaboration avec le SMIGATA.	Ensemble des cours d'eau et plus particulièrement le cours principal	FRDR234a	Restauration de la capacité d'accueil et de zone de reproduction	Recréation d'habitats aquatiques	OF 6A : Agir sur la morphologie et le découloisonnement pour préserver et restaurer les milieux aquatiques - Réservoirs biologiques et axes migration des poissons	

Synthese des préconisations
<p><i>La continuité écologique est l'une des principales actions de ce contexte. En effet deux ouvrages infranchissables ou partiellement franchissables ont été détectés sur ce contexte. Les aménagements du seuil de la prise d'eau du Canal d'Elne et du passage à gué d'Ortaffa sont actuellement à l'étude. Le SMIGATA mène des investigations complémentaires pour tenter de déterminer les éventuels impacts hydrogéologiques de l'aménagement des ouvrages visant leur mise en conformité. Les résultats de cette étude permettront de mieux définir les aménagements des deux ouvrages.</i></p>
<p><i>Le SMIGATA est également maître d'ouvrage des travaux GEMAPI sur le Tassio et le Tanyari. Les 60 000m3 de matériaux issus de la recalibration du lit du Tanyari seront déposés en partie sur ce contexte permettant une recharge sédimentaire du Tech aval.</i></p>
<p><i>Le SMIGATA en plus de ses travaux réguliers issus de programmations pluriannuelles, coordonne les travaux de restauration de cours d'eau sur les secteurs où une ASA de défense est compétente. Cette synergie permet sensiblement d'améliorer le fonctionnement hydromorphologique du cours d'eau.</i></p>
<p><i>Le syndicat anime aussi le PGRE (Plan de Gestion de la Ressource en Eau) qui a permis d'améliorer le partage de la ressource à l'échelle de la vallée par des tours d'eau en période d'étiage et ainsi limiter l'impact de ces prélèvements sur le milieu aquatique en maintenant une quantité d'eau suffisante dans le cours d'eau. Un suivi piscicole sera mis en place pour mesurer l'effet, à priori bénéfique sur les peuplements pisciaires.</i></p>
<p><i>La régulation du Vison d'Amérique est toujours d'une importance prioritaire à l'échelle de la vallée. Les partenaires de cette action se mobilisent de façon significative sur ce contexte depuis plusieurs années. Un suivi de la moule exotique asiatique serait intéressant à réaliser afin de limiter son expansion si nécessaire.</i></p>

X - Gestion piscicole préconisée

Gestion globale préconisée sur le contexte
<p><b>Gestion raisonnée</b></p>
Cas particulier de gestion
<p><b>Parcours de Pêche de Loisirs au passage à gué d'Ortaffa.</b></p>