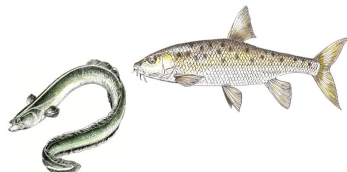


CONTEXTE PISCICOLE - COURS D'EAU

660033 - L'Agly du Verdoble à Rivesaltes

Domaine intermédiaire



Crédits FNPF V. NOWAKOSKI

Espèce(s) repère(s)

Alose feinte, Anguille, Barbeau
méridional

Espèce(s) cible(s)

Pas d'autres espèces cibles sur le contexte

Etat piscicole

Très perturbé

Vue(s) représentative(s)



L'Agly à Espira (sous le pont), le 13/12/2017

© FDPPMA 66

Pas de photo pour le moment

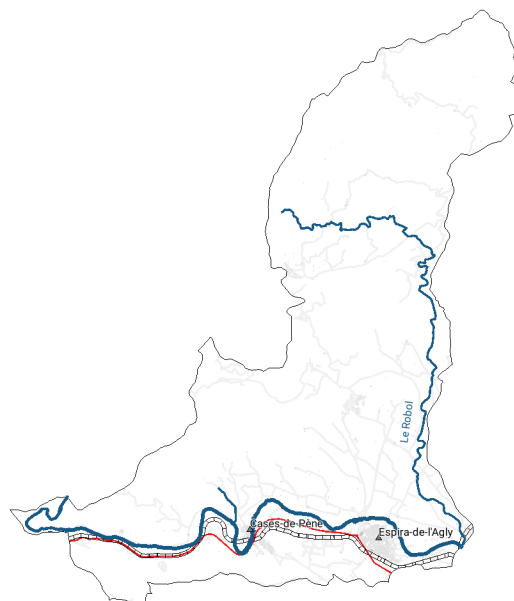
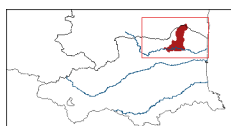
Partenaires financiers



Plan Départemental pour la Protection du milieu aquatique et la
Gestion des ressources piscicoles (PDPG 2019)

Fiche contexte éditée le 31/5/2019

I - Localisation du contexte



0 5 10 km

Sources: BD TOPO (DDTM - © IGN) modifiée par la FDPPMA, Contextes piscicoles (FDPPMA)

II - Description générale

Longueur totale des cours d'eau dans le contexte		
47,6 km		

Nom du bassin versant	Pourcentage du bassin versant occupé par le contexte	Surface du bassin versant en km ²
L'Agly	11,2 %	1061,3 km ²

Cours d'eau principal	Limite amont	Limite aval
L'Agly	Confluence avec le Verdoube	Amont Plan d'eau de Rivesaltes

Plan(s) d'eau

Nom(s)
Plan de Rivesaltes

Principaux cours d'eau et affluents dans le contexte

Cours d'eau principal

Code Hydro	Code inventaire	Nom	Longueur	Altitude amont	Altitude aval	Pente moyenne
Y06-04002	07	L'Agly	17,24 Km	62,3 m	17,0 m	0,1 %

Affluent(s)

Code Hydro	Code inventaire	Nom	Longueur	Altitude amont	Altitude aval	Pente moyenne
Y0650500	07.01	Le Verdoube	3,82 Km	75,5 m	61,1 m	0,0 %
	07.00d	Ruisseau de la Tour de Tautavel	1,33 Km	121,9 m	43,7 m	5,9 %
Y0660600	07.00	Le Robol	19,17 Km	340,3 m	17,0 m	1,7 %

Sous-affluent(s)

Pas de sous-affluents dans le contexte

Prises d'eau des canaux

Nom(s)

Canal Cabanac, Canal de Rivesaltes

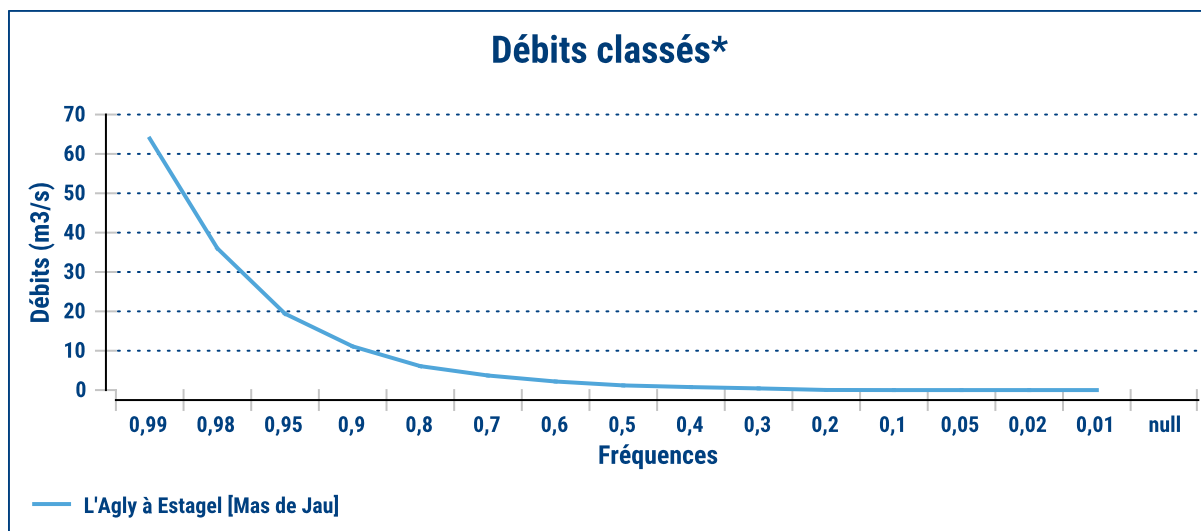
Source: DDTM modifiée par la FDPPMA

Station(s) hydrologique(s)

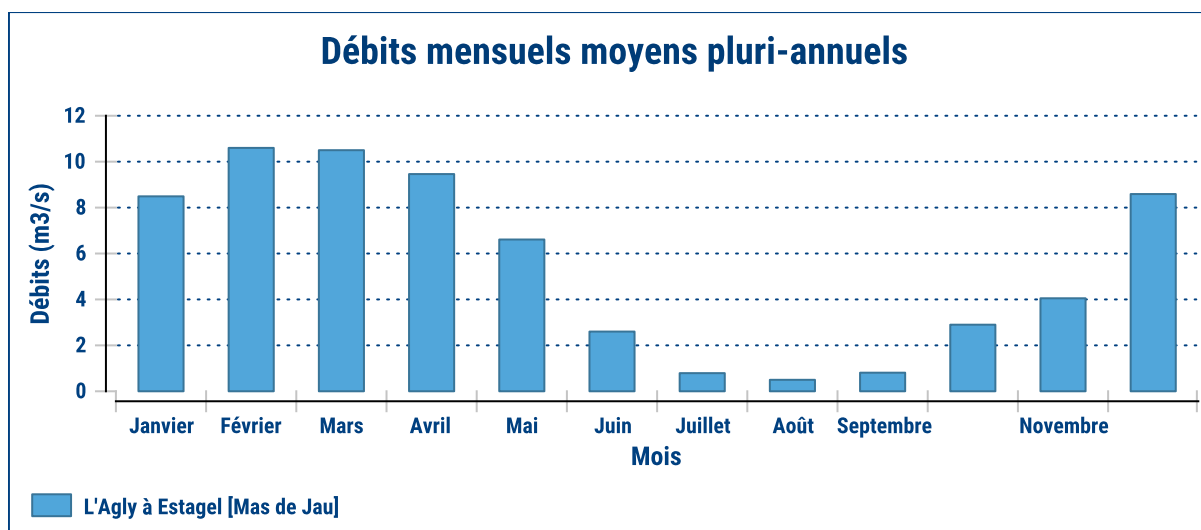
Axe principal

Code station	Cours d'eau	Libellé	Module / QMNA5	Régime	Fournisseur
Y0664040	L' Agly	L'Agly à Estagel [Mas de Jau]	5.46 / 0.0	pluvial méditerranéen	DREAL Languedoc- Roussillon

Sources: Banque Hydro / Ministère de la Transition écologique et solidaire (certaines coordonnées ont été corrigées par la FDPMA)



* Données calculées sur 18979 jours

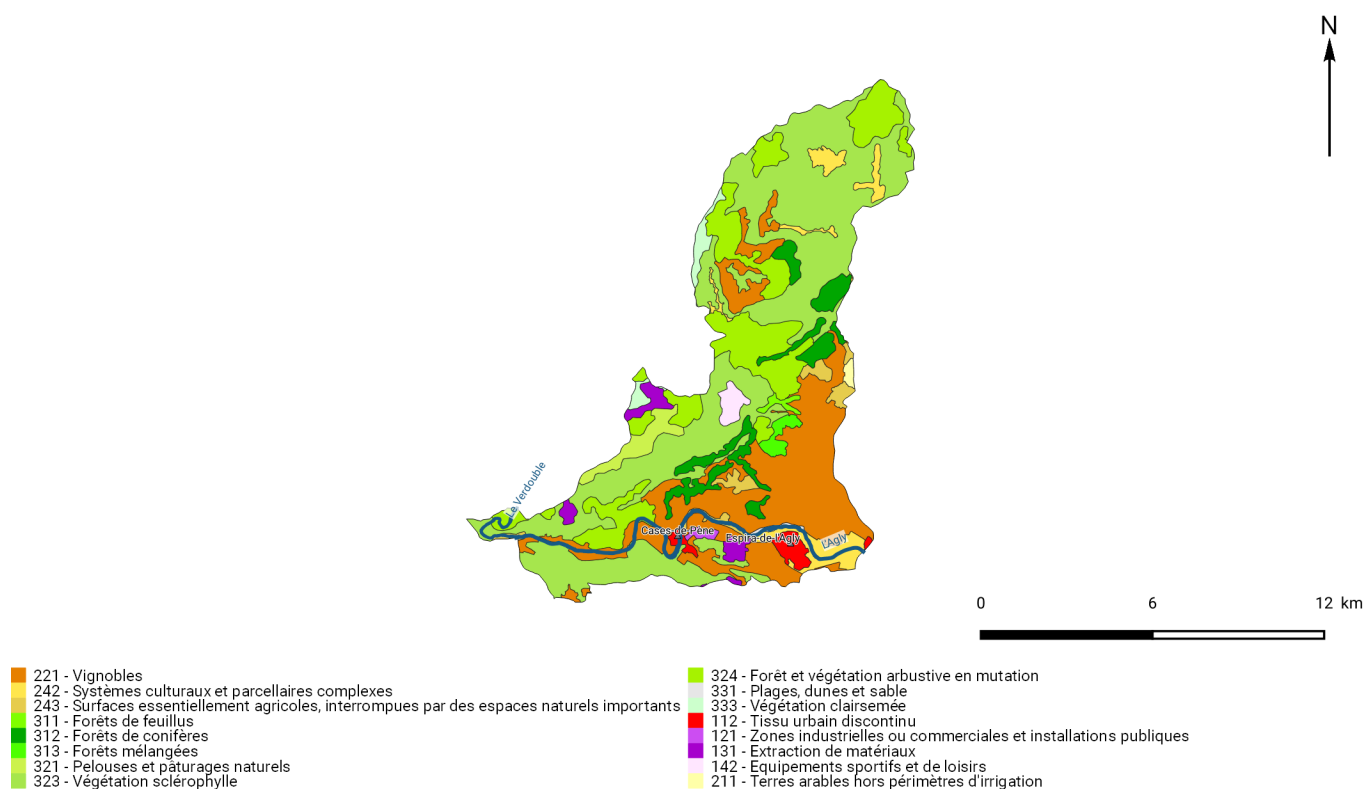


Autre(s) station(s)

Pas de station(s) hydrologique(s)

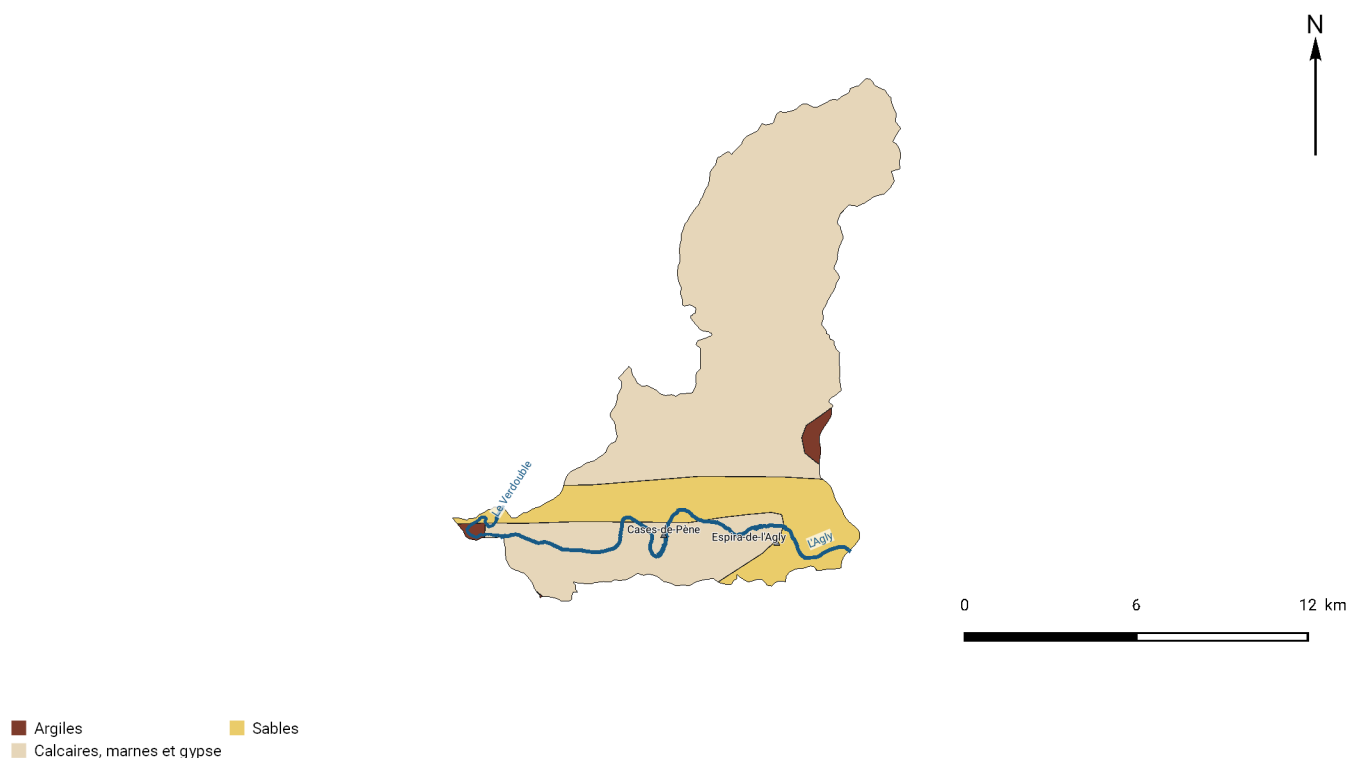
III - Données générales

Occupation du sol



Sources: BD TOPO (DDTM - © IGN) modifiée par la FDPPMA , Contextes piscicoles (FDPPMA), Corine Land Cover (Ministère de la Transition écologique et solidaire)

Géologie



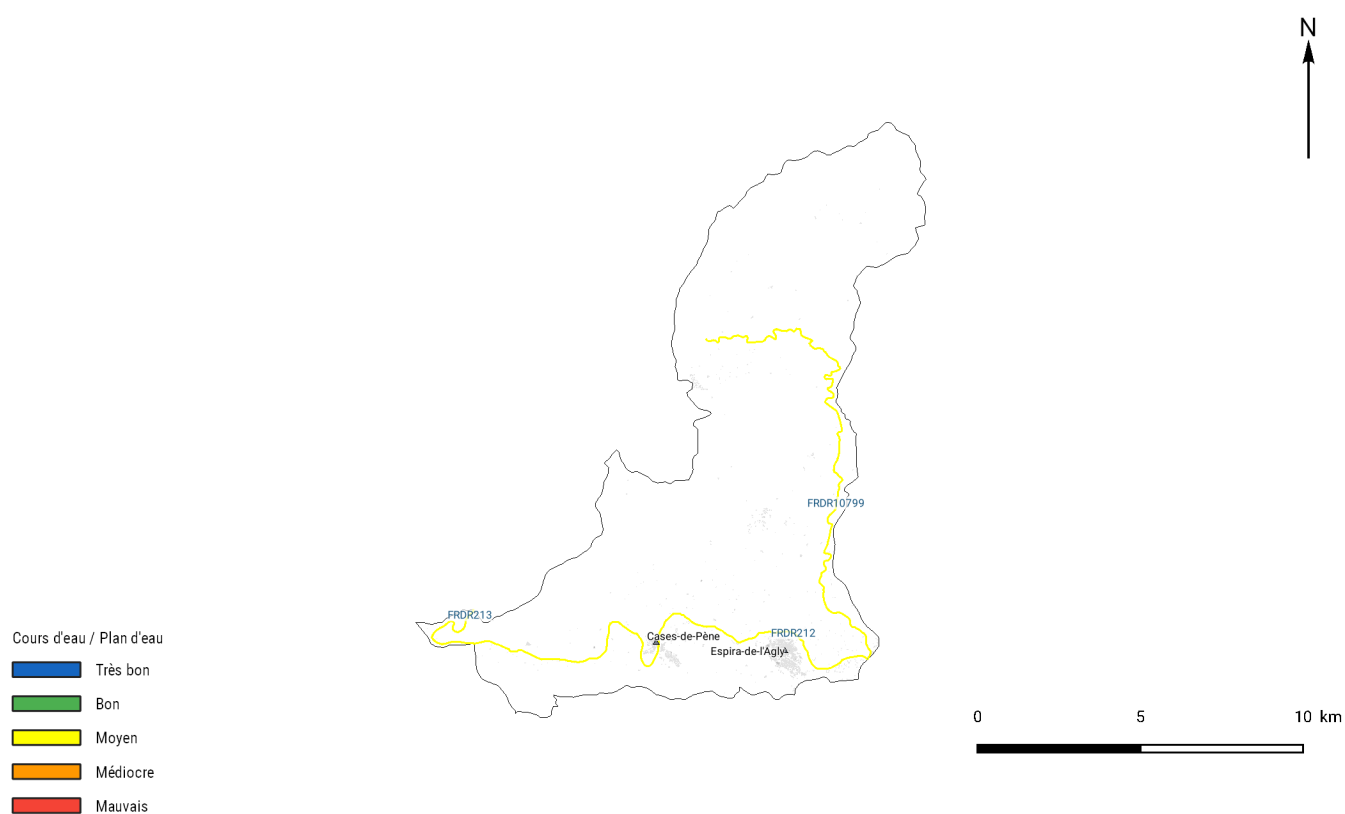
Sources: BD TOPO (DDTM - © IGN) modifiée par la FDPPMA , Contextes piscicoles (FDPPMA), Lithologie simplifiée (BRGM)

Mesures réglementaires de protection du contexte

Thème	Code	Nom	Observations
Continuité écologique (L-214 du Code de l'Environnement)			
	FR0603507	L'Agly du barrage de Caramany à la mer	Liste 1
Contrat de milieu			
	B008B	Etang de Salses-Leucate (3ème contrat)	Contrat de milieu
	B008	Etang de Salses-Leucate (2ème contrat)	Contrat de milieu
	B008A	Etang de Salses-Leucate	Contrat de milieu
Installation(s) classée(s)			
	0066.01404	PROVENCALE SA ESPIRA USINE	Icpe
	0066.06112	SVLR-VEOLIA PROPRETE-PLATEFORME TRANSIT	Icpe
	0066.01405	CARRIERE PROVENCALE ESPIRA - ISDI	Icpe
	0066.06276	GDF SUEZ - ERELIA PRODUCTION	Icpe
	0066.01408	SCAV Les Collines de l'Agly	Icpe
	0066.01595	LAFARGEHOLCIM GRANULATS (Carr ESPIRA)	Icpe
	0066.04892	CARRIERE PROVENCALE NAU BOUQUES	Icpe
	0066.01406	PMMCU - Ancienne Décharges Espira	Icpe
	0066.03370	OMYA VINGRAU TAUTAVEL	Icpe
	0066.01519	CARRIERE PROVENCALE LA NAREDE	Icpe
	0183.00043	SVLR (ISDND) VEOLIA PROPRETE	Icpe
	0066.01536	CARRIERE PROVENCALE LA FEYCHE	Icpe
	0066.02187	LAFARGEHOLCIM GRANULATS- IT	Icpe
Parc(s) naturel(s)			
	FR8000042	La Narbonnaise en Méditerranée	Régional
Plagepomi			
	FRDR212	L'Agly du Verdoble au ruisseau de Roboul	Anguille
	FRDR211	L'Agly du ruisseau de Roboul à la mer Méditerranée	Anguille
	FRDR215	L'Agly du barrage de l'Agly au Verdoble	Anguille
	FRDR212	L'Agly du Verdoble au ruisseau de Roboul	Alose
	FRDR212	L'Agly du Verdoble au ruisseau de Roboul	Lamproie
Sage			
	SAGE06012	Etang de Salses-Leucate	
	SAGE06001	Agly	
	SAGE06028	Nappes plio-quaternaires de la plaine du Roussillon	
Site(s) classé(s) ou inscrit(s)			
	SI1944092502	Mas de jau, chapelle Sainte-Marie et leurs abords (Estagel)	Site inscrit
	SI1943122001	Ermitage de Notre Dame de Pene et Salt de la Donzelle (24480T)	Site inscrit
Znieff			
	910030622	Corbières Orientales	Znieff type 2
	910016003	Serre De Tautavel	Znieff de type 1

Thème	Code	Nom	Observations
Znieff			
	910030496	Vallée De L'agly	Znieff de type 1
	910010832	Massif Du Montoulié De Périllou	Znieff de type 1
	910030427	Font De Gégégals Et Mares De La Galère	Znieff de type 1
	910010831	Garrigues Du Planal Del Sorbier	Znieff de type 1
	910010830	Corniches De Notre-Dame De Pène Et D'estagel	Znieff de type 1

IV - Masses d'eau DCE sur le contexte, objectifs et état



Sources: BD TOPO (DDTM - © IGN), Contextes piscicoles (FDPPMA), Masse d'eau DCE (Système d'information sur l'eau du Bassin Rhône-Méditerranée), SDAGE 2016-2021

Code	Nom	Etat écologique	Etat chimique	Objectif d'état	Echéance d'état
FRDR212	L'Agly du Verdouable au ruisseau de Roboul	Moyen	Bon	bon état	2027
FRDR213	Le Verdouable	Moyen	Bon	bon état	2027
FRDR10799	torrent le roboul	Moyen	Bon	bon état	2027

V - Peuplement

<div>Domaine</div> <div>Intermédiaire</div>	<div>Zonation piscicole</div> <div>Zonation non adaptée, l'Agly et le Verdoube dans ce secteur sont assimilables à des oueds, présence d'un peuplement piscicole simplifié vivant dans des zones de refuge en période d'étiage</div>	<div>Biocénotype(s)</div> <div>Zonation non adaptée, l'Agly et le Verdoube dans ce secteur sont assimilables à des oueds, présence d'un peuplement piscicole simplifié vivant dans des zones de refuge en période d'étiage</div>
<div>Espèce(s) repère(s)</div> <div>Alose feinte, Anguille, Barbeau méridional</div>	<div>Espèce(s) cible(s)</div> <div>Pas d'autres espèces cibles sur le contexte</div>	<div>Etat fonctionnel</div> <div>Très perturbé</div>
<div>Poissons migrateurs</div> <div>Anguille</div>	<div>Espèce(s) invasive(s)</div> <div>Ecrevisse américaine, Perche soleil</div>	<div>Autre(s) espèce(s) d'intérêt particulier</div> <div>Anguille</div>

Peuplement actuel

<div>Espèce(s) majoritaire(s)</div> <div>Ablette, Anguille, Chevaine, Goujon</div>	<div>Espèce(s) occasionnelle(s)</div> <div>Barbeau méridional, Blennie fluviatile, Carpe commune, Carpe cuir, Gardon, Loche franche, Ecrevisse américaine, Perche commune, Perche soleil, Silure, Vandoise</div>
--	--

Peuplement potentiel

<div>Espèce(s) centrale(s)</div> <div>Anguille, Barbeau méridional, Chevaine</div>	<div>Espèce(s) intermédiaire(s)</div> <div>Pas d'espèces intermédiaires sur le contexte</div>
--	---

Inventaire(s) piscicole(s) récent(s)

Pas d'inventaires piscicoles récents sur le contexte

VI - Biodiversité remarquable

Synthèse
Espèces protégées : Agrion de Mercure, Grand Cormoran
Espèces invasives : Vison d'Amérique

VII - Gestion et halieutisme

Gestionnaire	Nom	Linéaire dans le contexte (Km)
AAPPMA	Val d'Agly	41,48

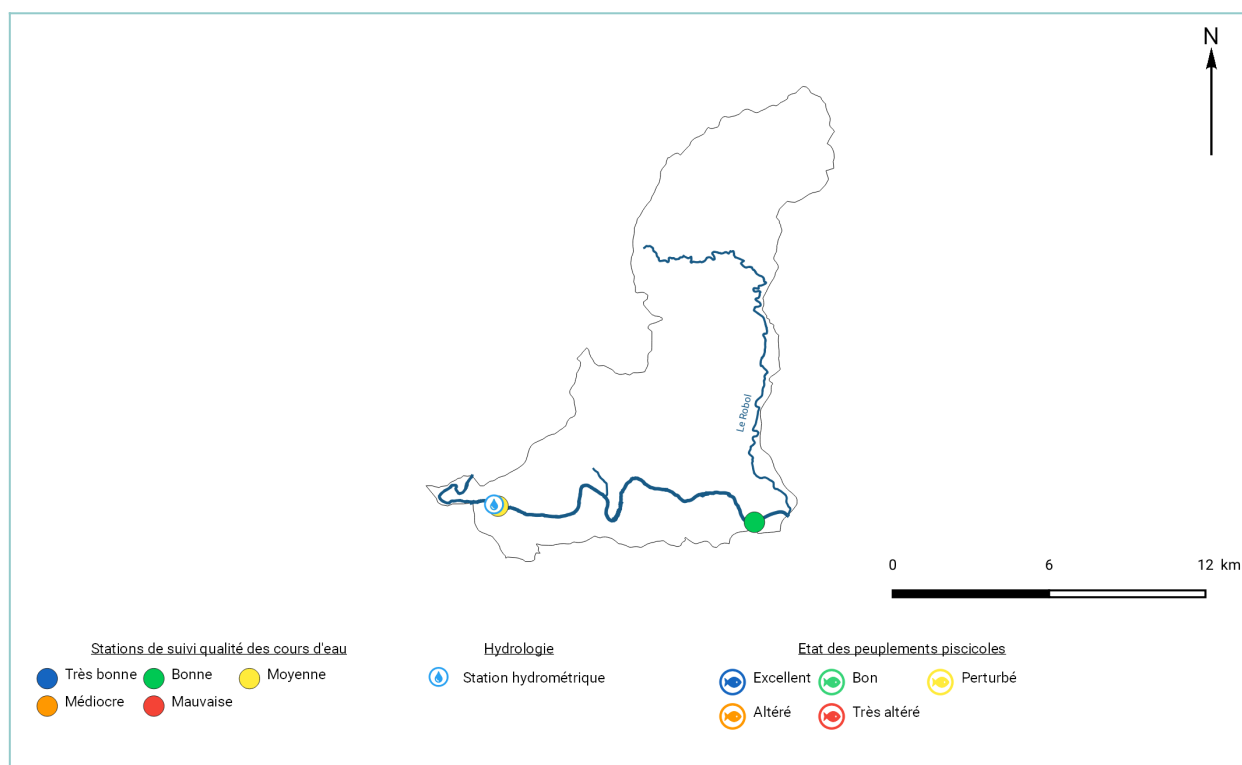
Type de gestion piscicole des 5 dernières années	Catégorie piscicole
Gestion Patrimoniale	2ème catégorie

Démarche collective de gestion et de préservation des milieux	
Nom	Porteur
PLAGEPOMI	DREAL
PGRE	SMBVA

Administration en charge de la police de l'eau et de la pêche	Police de la pêche
AFB, ONCFS, DDTM (SER), Gendarmerie nationale	FDPPMA, AAPPMA disposant de GPPB

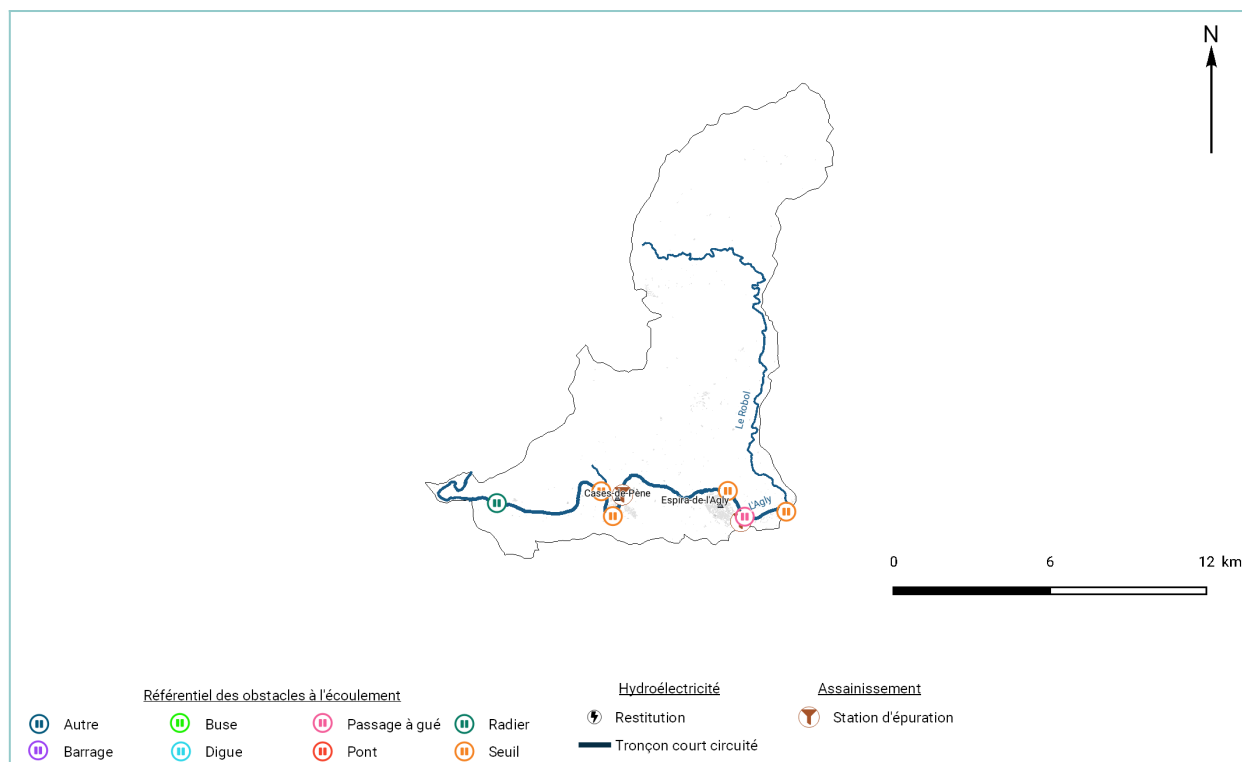
VIII - Diagnostics et pressions anthropiques

Données disponibles sur les milieux aquatiques



Sources: BD TOPO (DDTM - © IGN) modifiée par la FDPPMA, Contextes piscicoles (FDPPMA), Stations qualité (Conseil départemental des Pyrénées-Orientales et Agence de l'eau RMC), Banque Hydro (Ministère de la Transition écologique et solidaire - certaines coordonnées ont été corrigées)

Activités anthropiques principales



Sources: BD TOPO (DDTM - © IGN) modifiée par la FDPPMA, Stations d'épuration (Ministère de la Transition écologique et solidaire), Référentiel des obstacles à l'écoulement (Agence française pour la biodiversité), Contextes piscicoles (FDPPMA)

Facteurs			Etat fonctionnel		Evaluation de l'impact à l'échelle du contexte	
	Nature et localisation		Description	Effets		
Importance de l'impact	Nature	Localisation			Recrutement	Accueil
<i>Principal</i>	<i>Etiages sévères naturels sur l'Agly et le Verdoube aval en période estivale 4 à 6 mois dans l'année et prélèvements d'eau</i>	<i>L'Agly et le Verdoube</i>	<i>Les pertes karstiques en amont du passage à gué d'Estagel sont importantes (1000 L/s), a cela on peut ajouter les prélèvements d'eau à vocation agricole pouvant aussi impacter sur le débit de la rivière. On observe aussi des pertes karstiques sur le Verdoube aval en période d'étiage.</i>	<i>Diminution de la capacité d'accueil, diminution de la disponibilité en macro-faune benthique et émigration des populations de poissons vers des zones de refuges en période d'étiage et augmentation de la prédation par les oiseaux piscivores dû à la concentration des poissons dans des mouilles utilisées comme refuge hydraulique.</i>	<i>Fort</i>	<i>Fort</i>
<i>Annexe</i>	<i>Espèce animale invasive : Vison d'Amérique (Neovison vison, anciennement Mustela vison)</i>	<i>Tout le contexte</i>	<i>Le Vison d'Amérique est une espèce invasive et opportuniste faisant concurrence à la Loutre d'Europe. De plus, il est aussi considéré comme prédateur du Desman des Pyrénées et des espèces piscicoles comme la Truite Fario et le Barbeau Méridional, espèces patrimoniales dans le département. Il peut également se nourrir d'amphibiens et affecter les pontes des oiseaux limicoles.</i>	<i>Impact sur les espèces piscicoles, particulièrement les géniteurs.</i>	<i>Pas ou peu d'impact</i>	<i>Modéré</i>
<i>Annexe</i>	<i>Hausse des effectifs de Grand Cormoran</i>	<i>Zone de refuges hydrauliques dans l'Agly</i>	<i>L'augmentation de la prédation lors des étiages hivernaux sévères est susceptible d'endommager des populations d'espèces protégées dans ces zones de refuge.</i>	<i>Impact sur les espèces piscicoles, particulièrement les géniteurs.</i>	<i>Pas ou peu d'impact</i>	<i>Fort</i>

Synthèse état des lieux et diagnostic

Le Verdoube est le principal affluent de l'Agly sur ce secteur. L'occupation du sol, typiquement méditerranéenne, se compose de végétation sclérophylle (42%) et de vignobles (24%). Le fond géologique est essentiellement calcaire (82%) et accompagné de sable (17 %), ce qui crée les pertes karstiques observées sur l'Agly à Estagel (environ 1000 L/s) et sur le Verdoube aval. Ce phénomène induit chaque année des étiages sévères pouvant durer entre 4 et 6 mois en période automnale et hivernale (mise en assec du lit hors zones refuges du 05/09/2017 au 13/02/2018, étiage exceptionnel par exemple). Les crues peuvent y survenir également avec une rare violence. L'Agly et le Verdoube sont des cours d'eau typiques d'écoulements sur socle calcaire du bassin méditerranéen. Les assecs réguliers liés à l'hydrogéologie sont décalés dans le temps du fait de la gestion hydraulique du barrage sur l'Agly en soutien d'étiages aux usagers de la plaine. Grâce à la retenue, la fréquence des assecs a baissé. A ce phénomène naturel, des prélèvements d'eau sont aussi réalisés sur le secteur pour répondre à la demande agricole pour l'irrigation. Les faibles débits constatés induisent ainsi de faibles débits de dilution des rejets des stations d'épuration d'Estagel, Cases-de-Pène et Espira-sur-l'Agly. Dans le suivi de qualité des eaux du département seule la bactériologie décline les états de qualité à moyen, les autres paramètres (physico-chimique et les bio-indicateurs) classent les stations en bon état vis-à-vis de l'aptitude à la biologie selon le SEQ EAU. Cependant, des produits phytosanitaires interdits depuis 2003 ont été retrouvés sur les stations de suivi, il s'agit de la Simazine (herbicide) et du Parathion M (insecticide). Il peut donc y avoir une pollution agricole diffuse sur ce secteur. Aucun impact sur le milieu aquatique n'a pour le moment été détecté avec les indicateurs disponibles.

Le peuplement piscicole sur secteur est simplifié du fait des étiages sévères se reproduisant chaque année. L'Agly et le Verdoube sont assimilables à des oueds méditerranéens. Les espèces piscicoles trouvent refuges dans des moulles, les poissons ainsi concentrés sont plus vulnérables à la prédation par les oiseaux piscivores et le vison d'Amérique. Ce mammifère, espèce invasive, classée nuisible, peut avoir un impact sur les peuplements piscicoles. On peut aussi retrouver localement du silure. L'impact de l'arrivée de cette nouvelle espèce, il y a une dizaine d'années sur l'Agly aval est encore méconnu. Néanmoins, son intérêt halieutique satisfait de nombreux pêcheurs mais demeure tout aussi inquiétant que la prédation piscivore faite par les espèces précédentes. Le maintien d'un écoulement pérenne en période d'étiage sévère est à rechercher pour des raisons de salubrité. Il permettrait de renouveler les eaux des zones de refuges hydrauliques.

IX - Synthèse des actions préconisées

Cohérence	Priorité	Nom	Descriptif	Localisation	Masse d'eau	Effet attendu sur les espèces repères	Effet attendu sur le milieu	Lien avec l'orientation fondamentale du SDAGE n°	Lien avec l'action du PDM du SDAGE
Groupe 1	Modérée	Gestion de l'expansion et régulation du Vison d'Amérique	Gestion concertée avec les différents acteurs (PNR PC, Fédération de Chasse, Louveterie, AFB, Piégeurs, DDTM, ONCFS, FRNC, Syndicats de bassins versant...) pour la régulation du Vison, mise en commun des moyens (techniques et financier), mise en place d'un projet de régulation du Vison par la formation de piégeurs agréés au sein du réseau pêche.	Tout le contexte	FRDR212, FRDR213, FRDR10799			OF 6C: Intégrer la gestion des espèces de la faune et de la flore dans les politiques de la gestion de l'eau Dispositions 6C03: Favoriser les interventions préventives pour lutter contre les espèces exotiques envahissantes	
Groupe 2	Modérée	Optimisation de la gestion des étiages et du partage de la ressource (PGRE)	Participer au suivi du PGRE de l'Agly porté par le SMBVA.	Tout le contexte	FRDR212, FRDR213, FRDR10799			OF 7 : Atteindre l'équilibre quantitatif en améliorant le partage de la ressource en eau et en anticipant l'avenir	RES0201 Mettre en place un dispositif d'économie d'eau dans le domaine de l'agriculture RES0303 Mettre en place les modalités de partage de la ressource en eau
Groupe 3	Absolue	Recenser et demander un statut de protection réglementaire particulier aux mares permettant aux poissons de survivre aux étiages sévères	Recensement cartographique des lieux. Concertation avec l'AFB, DDTM et SMBVA à animer.	L'Agly et le Verdoble sur l'ensemble du contexte	FRDR212, FRDR213	Préservation , Protection de la faune piscicole		OF 2 : Concrétiser la mise en oeuvre du principe de non dégradation des milieux aquatiques	

Synthese des préconisations

Sur ce secteur la principale action à mettre en place concerne l'optimisation de partage de la ressource en eau grâce au PGRE élaboré par le SMBVA. La Fédération suivra la mise en oeuvre de ce document dans son plan triennal. Pour des raisons de salubrité, la recherche du maintien d'un écoulement pérenne de quelques dizaines de L/s est à envisager. Le sujet est complexe du fait des pertes karstiques, ce phénomène est naturel. La carte des mares pérennes utilisée comme zone de refuge par les poissons est à élaborer pour envisager un statut réglementaire particulier de protection. A cela nous pouvons ajouter qu'il semble important d'agir sur la régulation du Vison d'Amérique. Pour cela des pièges seront mis à la disposition des pêcheurs piégeurs agréés. Une gestion patrimoniale est préconisée sur secteur du fait de la bonne productivité du cours d'eau malgré les étiages sévères qui surviennent régulièrement.

X - Gestion piscicole préconisée

Gestion globale préconisée sur le contexte
<i>Gestion patrimoniale</i>

Cas particulier de gestion
<i>Pas de cas particulier de gestion préconisée sur le contexte</i>