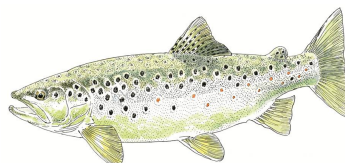


CONTEXTE PISCICOLE - PLAN D'EAU

669919 - Lacs de la Carença Domaine salmonicole



Crédits FNPF V. NOWAKOSKI

Espèce(s) repère(s)

Truite commune

Espèce(s) cible(s)

Pas d'autres espèces cibles sur le contexte

Etat piscicole

Conforme

Vues représentatives

The resource of this report item is not reachable.

The resource of this report item is not reachable.

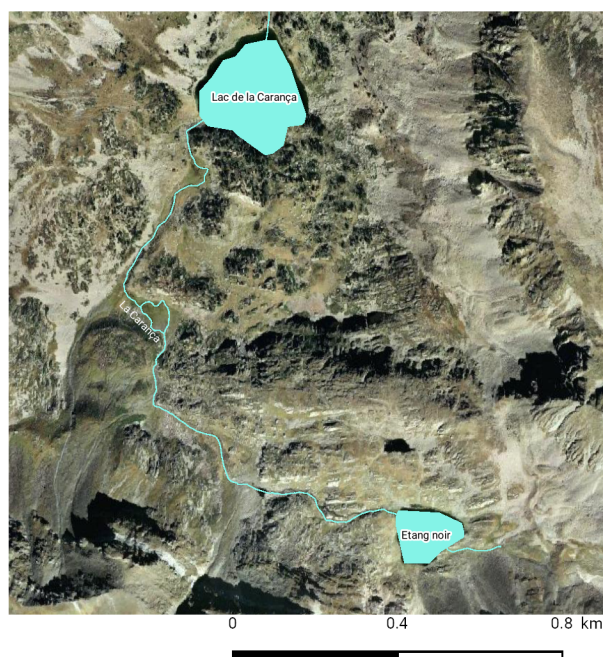
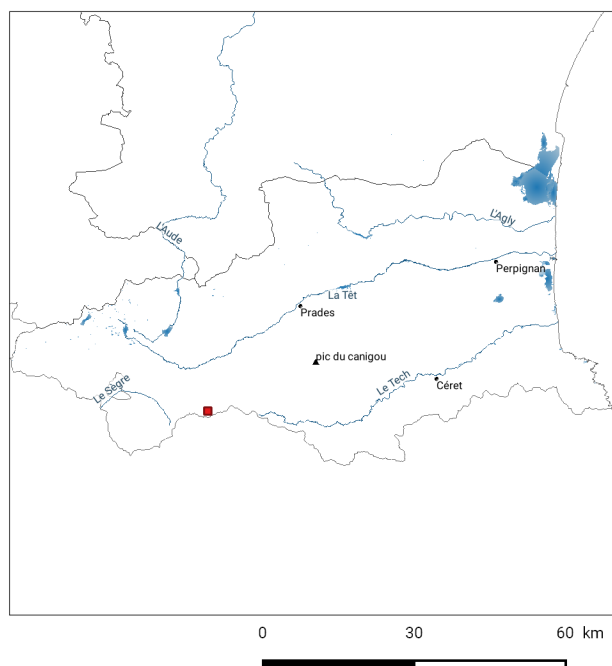
Partenaires financiers



Plan Départemental pour la Protection du milieu aquatique et la
Gestion des ressources piscicoles (PDPG 2018)

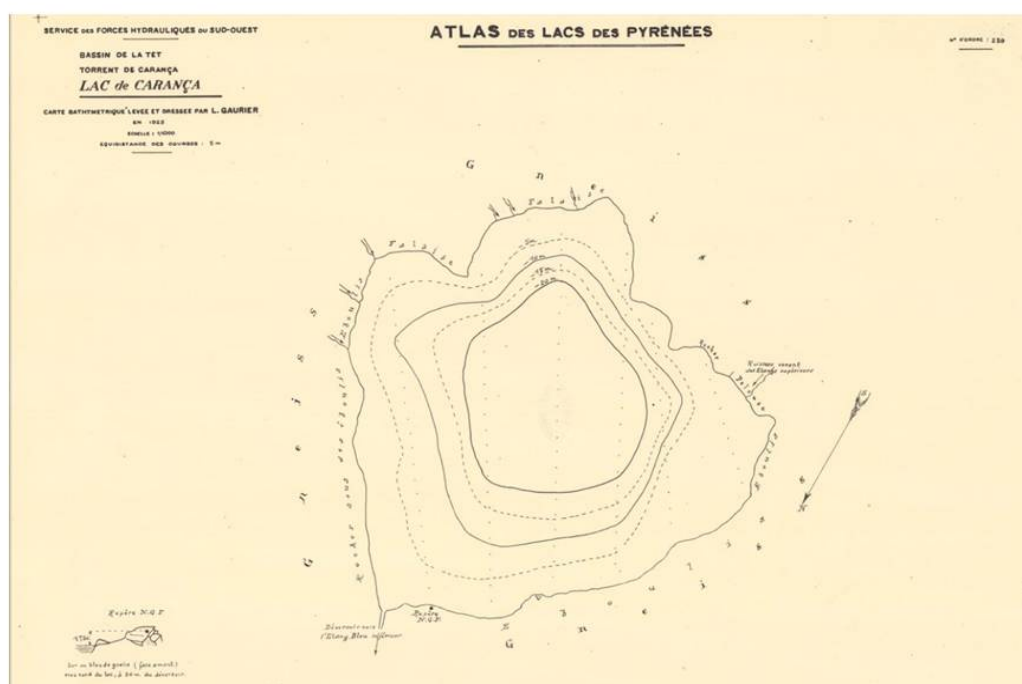
Fiche contexte éditée le 31/5/2019

I - Localisation du contexte



Sources: BD TOPO (DDTM - IGN) , contextes piscicoles (SANDRE) modifiés par la FDPMA66, © les contributeurs OpenStreetMap

Bathymétrie



Carte Bathymétrique levée et dressée par L. Gaurier en 1924

II - Description générale

Plan(s) d'eau

Type / Nom	Surface
Plan d'eau naturel	
<i>Lac de la Carança</i>	<i>4,77 ha</i>
<i>Etang noir</i>	<i>1,61 ha</i>

Afférence(s)

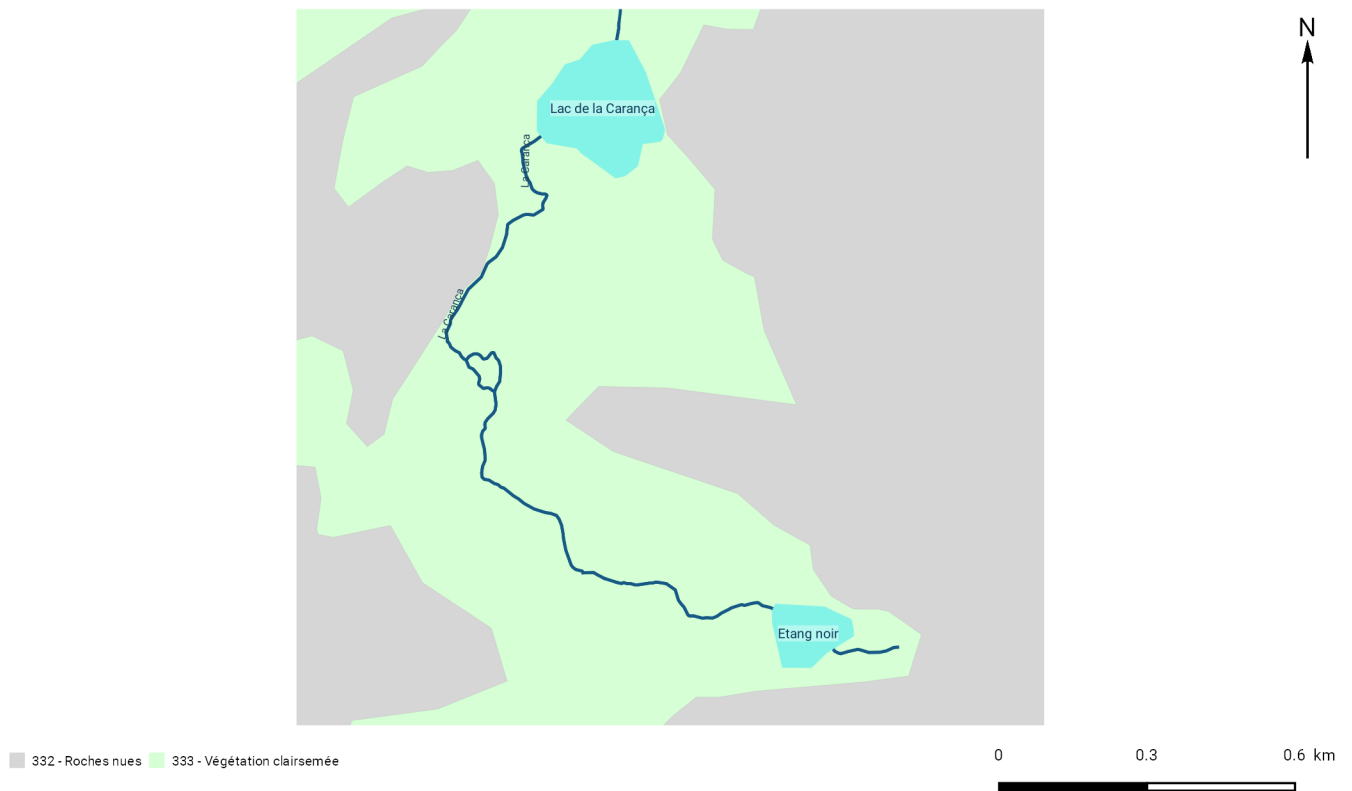
Code Hydro	Code inventaire	Nom
<i>Y0410640</i>	<i>06.18</i>	<i>La Carança</i>

Gestion hydraulique

Pas de retenue de barrage dans le contexte

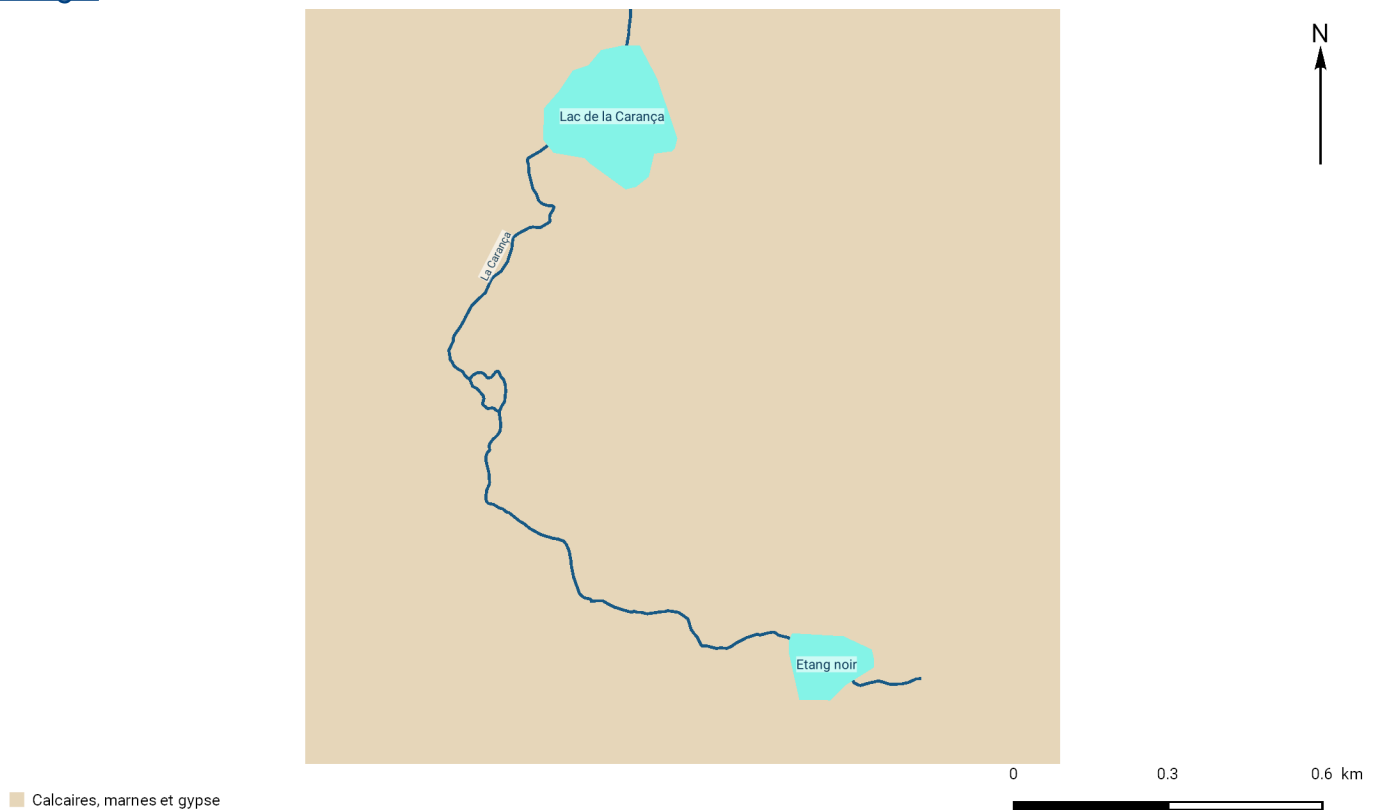
III - Données générales

Occupation du sol



Sources: BD TOPO (DDTM - IGN) , contextes piscicoles (SANDRE) modifiés par la FDPPMA66, Ministère de la Transition écologique et solidaire

Géologie



Sources: BD TOPO (DDTM - IGN), contextes piscicoles (SANDRE) modifiés par la FDPPMA66, BRGM

Mesures réglementaires de protection du contexte

Type / Code	Nom	Observations
Arrêté de protection du biotope		
FR3800173	Rivières De Carença, La Tet, Maureillas	Arrete de protection du biotope
Continuité écologique (L-214 du Code de l'Environnement)		
FR0603437	La Carança, affluents compris, de sa source à la prise d'eau cote 1004 (coordonnées L93 x=636 444, Y=6 156 849)	Liste 1
FR0604925	La Carança	Liste 2
Contrat de milieu		
R269	Têt et Bourdigou	Contrat de milieu
Natura 2000		
FR9101472	Massif du Puigmal	sites d'intérêt Communautaire (JOEU)
Parc(s) naturel(s)		
FR8000044	Pyrénées catalanes	Régional
Réservoir(s) biologique(s)		
RBioD00624	La Carança et ses affluents, de sa source à la prise d'eau cote 1004 (coordonnées L93 x=636 444, Y=6 156 849)	Réservoir biologique (SDAGE 2016-2021)
Znieff		
910010935	Vallée De La Carança	Znieff de type 1
910010943	Chaine Du Puigmal Et Vallées Adjacentes	Znieff type 2

IV - Masses d'eau DCE sur le contexte, objectifs et état

Pas de masse(s) d'eau DCE recensées pour ce contexte

V - Peuplement

Domaine
<i>Salmonicole</i>

Niveau trophique
<i>Lac Oligotrophe</i>

Espèce(s) repère(s)
<i>Truite commune</i>

Espèce(s) cible(s)
<i>Pas d'autres espèces cibles sur le contexte</i>

Etat fonctionnel
<i>Conforme</i>

Poissons migrateurs
<i>Truite commune</i>

Espèce(s) invasive(s)
<i>Pas d'espèce(s) invasive(s) sur le contexte</i>

Autre(s) espèce(s) d'intérêt particulier
<i>Pas d'espèce(s) d'intérêt particulier sur le contexte</i>

Peuplement actuel

Espèce(s) majoritaire(s)
<i>Truite commune</i>

Espèce(s) occasionnelle(s)
<i>Pas d'espèces occasionnelles sur le contexte</i>

VI - Biodiversité remarquable

Synthèse

Espèces protégées : *Desman des Pyrénées*

VII - Gestion et halieutisme

Gestionnaire	Nom	Surface de plan(s) d'eau dans le contexte
FDPPMA	Pyrénées-Orientales	6,38 Ha

Type de gestion piscicole des 5 dernières années	Catégorie piscicole
Gestion patrimoniale	1ère catégorie

Démarche collective de gestion et de préservation des milieux	
Nom	Porteur
<i>Natura 2000</i>	<i>PNR PC</i>
<i>Contrat de Milieu</i>	<i>SMBVT</i>

Administration en charge de la police de l'eau et de la pêche	Police de la pêche
<i>AFB, ONCFS, DDTM (SER), Gendarmerie nationale</i>	<i>FDPPMA, AAPPMA disposant de GPPB</i>

VIII - Diagnostics et pressions anthropiques

Facteurs			Etat fonctionnel		Evaluation	
	Nature et localisation		Description	Effets	Impact sur la fonctionnalité du milieu	
Importance de l'impact	Nature	Localisation			Recrutement	Accueil
Annexe	Espèce animale invasive : Vison d'Amérique (Neovison vison, anciennement Mustela vison)	Présence plus bas dans la vallée	Le Vison d'Amérique est une espèce invasive et opportuniste faisant concurrence à la Loutre d'Europe. De plus, il est aussi considéré comme prédateur du Desman des Pyrénées et des espèces piscicoles comme la Truite Fario et le Barbeau Méridional, espèces patrimoniales dans le département. Il peut également se nourrir d'amphibiens et affecter les pontes des oiseaux liminicoles.	Impact sur les espèces piscicoles, particulièrement les géniteurs.	Pas ou peu d'impact	Modéré

Synthèse état des lieux et diagnostic

Le massif de la Carença accueille 2 plans d'eau naturels peuplés de poissons. La géologie de ce massif est essentiellement composée de calcaires, marnes et gypses. L'occupation du sol est dominée par de la végétation clairsemée accompagnée de roches nues. Des zones humides se trouvent aux abords de ces 2 plans d'eau. Ces lacs plutôt oligotrophes sont peuplés exclusivement de truites fario. Le Vison a été détecté plus bas dans la vallée, il est possible que cette espèce soit remontée jusqu'au lac. Il s'agit de lacs dans un état exceptionnel de conservation.

IX - Synthèse des actions préconisées

Cohérence	Priorité	Nom	Descriptif	Localisation	Masse d'eau	Effet attendu sur les espèces repères	Effet attendu sur le milieu	Lien avec l'orientation fondamentale du SDAGE n°	Lien avec l'action du PDM du SDAGE
Groupe 1	Modérée	Compléter l'Atlas des lacs de haute montagne	La description de l'attractivité piscicole est réalisée par des relevés bathymétriques, description de la zone littorale et de la zone rivulaire, les relevés des paramètres physico-chimique sur la colonne d'eau.	Etang Noir et Lac de la Carança					
Groupe 2	Modérée	Gestion de l'expansion et régulation du Vison d'Amérique	Veiller à ce que le Vison d'Amérique ne remonte pas jusque dans les lacs. Si c'est le cas une régulation par piégeage sera donc à envisager.	Ensemble des plans d'eau		Protection des espèces piscicoles	Protection du Desman des Pyrénées...	OF 6C: Intégrer la gestion des espèces de la faune et de la flore dans les politiques de la gestion de l'eau Dispositions 6C03: Favoriser les interventions préventives pour lutter contre les espèces exotiques envahissantes	

Synthese des préconisations

Dans le cadre de l'élaboration d'un atlas des lacs de haute montagne (bathymétrie, zone littorale, zone rivulaire), les 2 plans d'eau de ce massif pourront être décrits dans les années à venir. Ces données recueillis permettraient de calibrer un abaque pour le repeuplement raisonné sur des cas qui ne nécessite pas de repeuplement (situation de référence).

Pour finir une gestion de l'expansion du vison d'Amérique est à envisager avec l'aide des différents partenaires notamment la fédération nationale des réserves naturelles. En effet l'impact possible de l'arrivée de l'espèce dans ces milieux très oligotrophes risque d'être important.

X - Gestion piscicole préconisée

Gestion globale préconisée sur le contexte
<i>Gestion patrimoniale</i>

Cas particulier de gestion
<i>Pas de cas particulier de gestion préconisée sur le contexte</i>

XI - Bibliographie

- Gaurier, 1939, Atlas des Lacs des Pyrénées (Source : Gallica Bibliothèque Nationale de France)